



« Le chêne de Flagey »

Siège social et correspondance

Musée Gustave Courbet
1, place Robert Fernier
25290 ORNANS

ASSOCIATION DES AMIS DU MUSÉE GUSTAVE COURBET

Ornans, le jeudi 15 juillet 2021

Lettre aux Amis du Musée Gustave COURBET

Madame, Monsieur, Chers Amis du Musée Courbet,

Tout d'abord nous tenons à rappeler l'excellente exposition qui vient d'ouvrir ses portes au sein du Musée. D'abord le musée qui vient de bénéficier d'importants travaux. Ce que le visiteur voit lors de sa visite : la partie réservée aux collections permanentes bénéficie, maintenant, de nouveaux espaces. Ils permettent un cheminement plus simple et plus accessible et surtout un nouvel accrochage ainsi que le développement des techniques numériques qui permettent, grâce à l'évolution des éclairages une plus grande mise en valeur des œuvres exposées. Et ce qui ne se voit pas c'est l'évolution des techniques maintenant disponibles qui garantissent la conservation de l'ensemble des collections du musée. Vous serez agréablement surpris lors de votre prochaine visite, où l'exigence de qualité que l'on rencontrait déjà dans l'architecture initiale est respectée et qui offre une muséographie moderne. Nous sommes aussi, impatient de découvrir cet automne l'atelier Courbet et la Maison Marguier qui permettra une meilleure qualité de travail pour les personnels, mais aussi de nouvelles possibilités d'accueil.

L'exposition « Courbet / Picasso, révolutions » a ouvert ses portes début juillet. Comment ces deux peintres, le premier ayant œuvré au XIX^{ème} aura influencé le second ? Comment ces deux hommes engagés ont par leurs œuvres et leurs actes, exprimé leurs idéaux ? Si le temps fort de l'exposition est le face à face entre « les demoiselles des bords de Seine » de COURBET (1857) et l'interprétation, voire la réinterprétation faite par PICASSO au milieu du siècle dernier (1940 ?) ; il reste bien d'autres approches comparatives d'œuvres que nous propose cette excellente exposition. L'Ornans influence le Sévillan, et ces deux provinciaux et campagnards sont « montés » à Paris, y ont lié chacun à son époque des amitiés essentielles, mais aussi ont révolutionné l'art par leurs approches toute aussi subversives.

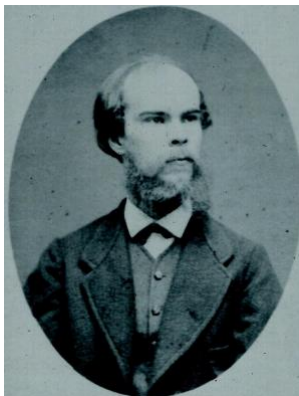
L'activité de notre Association **Réservez les dates :**

Les Conférences :

Le 31 juillet à 16 H, à la Ferme de Flagey : Monsieur Patrick SERRE Historien :

Paul VERLAINE (1844-1896) : Un poète dans la guerre de 1870 et durant la Commune en 1871.

Diplômé de l'Université, Maître en Droit, Enseignant, Historien à ses heures et spécialiste du Second Empire, de la guerre de 1870-1871 et de la Commune de Paris, Patrick SERRE réside en Bourgogne où il vit depuis plus de 20 ans mais possède également des attaches dans le Grand Est en Lorraine ainsi qu'en Allemagne dont il est natif.



L'Historien Patrick SERRE évoquera le Poète Paul VERLAINE durant les terribles années de guerre 1870-1871.

La guerre éclatera en effet au moment où le jeune poète vivait à PARIS avec sa jeune épouse pendant que les Armées françaises livraient les sanglantes batailles autour de METZ.

Durant le siège de la capitale débuté à la mi-septembre 1870, le poète fera son devoir sur les remparts reliant les forts de la ceinture du sud-ouest parisien au sein d'un Bataillon de la Garde Nationale.

Partisan de la Commune comme beaucoup de ses amis artistes dont Gustave COURBET, il restera à PARIS en mars 1871 pour soutenir cette dernière.

L'issue de la semaine sanglante en mai 1871 le contraindra à quitter la capitale pour échapper à la vindicte versaillaise.

Le 21 Août après-midi à 15 H à la ferme de Flagey, Madame Sophie CRAMATTE Historienne de l'Art, membre de notre Association nous propose :

"Comment regarder un tableau" avec l'Atelier du peintre, 1855.
Lecture d'une œuvre en s'appuyant sur « l'atelier du peintre » peint par Courbet.



Que cherche à nous dire Courbet à travers ce célèbre grand format représentant son atelier ? Quel sens donner à cette peinture ? Au-delà de l'aspect proprement iconographique (sujet), il s'agit d'observer attentivement la composition, la couleur, le dessin et la lumière afin de s'interroger sur ce que l'on voit pour dégager du sens.

Réservez aussi les dates suivantes :

Le 25 septembre, Monsieur Boris Valentin Paléontologue, professeur à Paris Sorbonne, nous parlera de **l'art pariétal et la représentation de la femme au regard de « l'Origine du monde » tel que Courbet l'a peint !**

Et le 13 novembre, Robert PROUDHON nous propose une conférence à propos de « **Deux hommes ayant synthétisé la société, l'un en philosophie, l'autre dans l'art et tous deux du même pays** ».

Retenez donc ces dates.

Nous aurons l'occasion de revenir sur ces conférences dans nos prochaines lettres. Et nous espérons toujours arriver à organiser la conférence que nous propose Gilles FUMEY depuis longtemps déjà portant sur Courbet et le Calcaire.

Pour le 22 octobre, nous mettons les dernières touches pour un voyage à Saint Claude, « Capitale du Haut Jura » pour y découvrir le musée de l'ABBAYE, un bijou dominant le Tacon, mais surtout bénéficiant d'une collection exceptionnelle *« Ce lieu atypique, situé à l'emplacement exact de l'ancienne abbaye de Saint-Claude (XIe – XVIIIe siècle), dans un écrin de verdure, rassemble dans ses murs trois univers différents: la découverte de la collection figurative fin 19e-20e siècles, la sobriété monacale du sous-sol archéologique présentant les vestiges de l'ancienne abbaye et les salles d'expositions temporaires qui proposent régulièrement une programmation qui alterne des expositions d'art moderne et contemporain. »* Et actuellement le musée nous propose l'exposition : **« Courbet, l'École de la nature »** complétée par l'accrochage **« Courbet et la colonne Vendôme »**.

« Bénéficiant d'une architecture audacieuse ouverte sur le paysage extérieur, ce musée renferme une collection de peintures et de dessins de la fin du XIXe siècle aux années 1980. Plusieurs générations d'artistes se succèdent autour de Bonnard, Vuillard, Vallotton, Dufy et d'autres peintres affiliés à l'École de Paris dont les peintres donateurs, Guy Bardone et René Genis. »

Nous vous proposerons aussi la visite des fameuses stalles de la Cathédrale (Saint Claude est le siège d'un important Évêché), ainsi que le lieu insolite que constitue « La fraternelle ». Un départ en Bus d'Ornans et ou Besançon, déjeuner sur place et retour vers Besançon et ou Ornans en fin de journée. L'ordre de grandeur du prix de ce voyage est de 50 €, l'association prenant en charge la différence avec le coût réel.

Vous pouvez d'ores et déjà nous faire part de votre intention de participer à cette journée.

Paul-Marie GUINCHARD
Secrétaire